

MARIBORSKA »BARONICA« INFORMACIJSKE DOBE

Besedilo: **Stane Kocutar**, fotografije: **dr. Bogdan Dugonik**

Baroničina hiša, ali mariborsko pogovorno »baronica«, je secesijska stavba na vogalu Smetanove in Prežihove ulice, ujeta v zadnja štiri desetletja razraščajoči se kompleks stavb tehniških fakultet Univerze v Mariboru. Zgrajena je bila leta 1903 kot najemniška stanovanjska hiša v lasti baronice Emme Mixich Rast. Vrsto let je zdela tu skorajda kot tujek, ostanek časa, ki se ne bo povrnil, še posebej ko je do njenega južnega roba pred desetimi leti zrasel sodoben objekt Fakultete za elektrotehniko in računalništvo (FERI) Univerze v Mariboru.

Združba bahave novotarije in postarane dame s še vedno prepoznavnim nekdanjim bliščem dolgo ni vzbujala pretiranega upanja za srečno sobivanje v prihodnosti, a se je vendarle zgodilo, da je baronica vstala iz pepela in v povezavi z

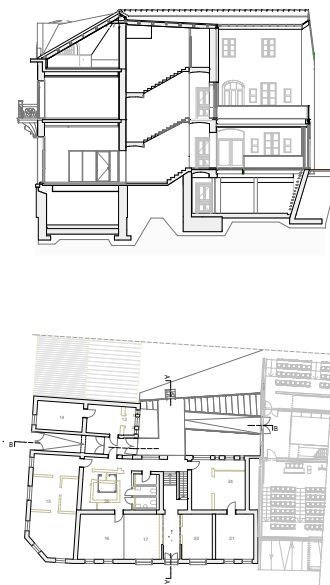
univerzitetno soseščino zaživela življenje v novi zgodbi. Danes daje streho snovanjem prihodnosti, pretežno povezanim z razvojem informacijske tehnologije, še vedno pa ob tem pripoveduje zgodbo o nekem drugem času, ko je zrasla v predstavi uglednega mariborskega »arhitekta in stavbenika« Fritza Friedrigerja (1859, Schäßburg/Sigh-oari, Transilvanija, Romunija – 1922, Gradec/Graz, Avstrija), ki je v Mariboru ustvaril okoli 75 hiš. Otrokom informacijske dobe tako pripoveduje o mojstrih zidarjih, kubikih dravskega kamna, ki so vgrajeni v temelje, in o svoji rojstni letnici, ki sovpada s časom, ko je Janez Puh v Gradcu začel izdelovati motorna kolesa, pa o letu, ko je bilo v Mariboru ustanovljeno Zgodovinsko društvo za slovensko Štajersko, to pa je v mestu ustanovilo muzej, knjižnico in arhiv. Pripoveduje tudi o dolgih letih zanikrne zapuščeni

– vse do trenutka, ko so spet prišli novi mojstri in spremenili njeno usodo.

Višja konservatorica iz Javnega zavoda RS za varstvo kulturne dediščine Maribor Nina Nahtigal pravi, da hiša zaradi kakovosti spada med najpomembnejše primerke secesije, arhitekt in odgovorni vodja projekta David Mišič pa je povedal, da je bilo povezovanje potreb fakultete in varovanja kulturne dediščine izjemno zahtevna naloga. Mišič jo je odlično uresničil, po mnenju mnogih si zasluži posebno priznanje za uspešno notranjo prostorsko povezavo med sodobnim objektom in prenovljeno secesijsko stavbo.

Kljub zapletom in zadregam je prenova potekala v pravi smeri. Sprva je bilo zamišljeno, da bo hiša namenjena dekanatu. To namero pa je prekrizala zahteva, da mora biti v celoti namenjena izobraževalnemu in znanstvenoraziskovalnemu delu.





DATOTEKA

Baroničina hiša, Maribor

Avtor projekta: David Mišič, Styria arhitektura

Investitor: Univerza v Mariboru, Fakulteta za elektrotehniko, računalništvo in informatiko

Leto načrtovanja: 2014

Leto izvedbe: 2015

Klet: 542,58 m²

Pritličje: 542,58 m²

Nadstropje: 447,88 m²

Podstrešje: 447,88 m²

Parcela: 591,00 m²

Pozidana površina: 541,00 m²

Letna poraba energije: 26,38 kWh/(m²a)

Investicija: 1.750.000,00 €

Projektant gradbenih konstrukcij: GRANT, d. o. o.; Anton Gradišnik, Domen Gradišnik

Projektant elektroinstalacij: LINEAL, d. o. o.;

Zdravko Štraser in Marko Grošelj

Projektant strojnih instalacij:

PROKO+, d. o. o.; Boris Kokol

Glavni izvajalec gradbeno-obrtniških del: VG 5, d. o. o.

Dobavitelj notranje opreme: LESNINA MG OPREMA

Podjetje za inženiring, d. d., Mizarstvo Robles,

d. o. o., ORION, d. o. o. (Martela Finland)

Svetila: Arcadia, svetila, d. o. o. (Iguzzini,

Artemide, Delta Light)

Talne obloge: Alpod, d. o. o.

Teraco in kamnoseška dela:

Kamnoseštvo STANKO KOSI, s. p.

Dobavitelj stavbnega pohištva:

Mizarstvo Žlahtič, d. o. o.

Vrtna svetila: Arcadia, d. o. o.

Dobavitelj gradbenih materialov, lesene nosilne konstrukcije, strešne kritine, fasadnih elementov in izolacijskega materiala: VG5, d. o. o.



Tako je po prenovi hiša namenjena študentom ter predavateljem medijskih komunikacij, računalništva in informatike. Dodaten izziv ponuja še ena, v našem prostoru razmeroma drzna poteza. Baronica je postala hiša znanju odprtih vrat. Njen del je ne le čez dan, temveč tudi ponoči, vse dni v tednu, namenjen izključno študentom kot prostorska priložnost za sanjanje z odprtimi očmi – za iskanje novih idej, za tako imenovano »pred-spin-off« dogajanje, ki smo ga doslej doživljali na hodnikih novega dela fakultetne zgradbe. V tako posvečeni prostor se da vstopiti skozi poseben vhod, in ta možnost je nekaj posebnega tako v okviru FERI kot v okviru celotne Univerze v Mariboru.

Baronica je bila zasnovana v nekem drugem, za dobro stoletje oddaljenem času. Njenim snovalcem se ni niti sanjalo, kaj jo čaka v prihodnosti.

Danes je nemara odigral pomembno vlogo sinergijski učinek prav te nepredvidene različnosti. Sosednja fakultetna zgradba G-2 je bila pred dobrim desetletjem zasnovana inženirsko, s povsem jasnimi usmeritvami, tako da njena arhitektura spodbuja razumevanje novih procesov in idej znotraj tehniških znanosti, baronica pa je del zgodovine, minule romantike in eden očitnih dokazov, kako se je secesija dotaknila Maribora. To je bil čas, ko so se predstavniki mlajše generacije arhitektov in slikarjev ob koncu 19. in na začetku 20. stoletja odcepili od tradicionalnih umetniških slogov. Ali tudi današnji čas ne kliče po nujni in čimprejnjši odcepitvi od nekaterih brezdusno prevladujočih slogov? Povsem na mestu je tudi trditev, da gre za nekakšno presečišče tistega, kar je v Mariboru za vedno minilo, in tistega, kar (žal) še ni v celoti zaživel, čeprav se prav na

področju znanosti bolj kot drugje kažejo jasni obrisi drugačnega. Zato lahko prav tukaj nastane prostor posebnih spodbud, saj združuje žlahtno izročilo preteklosti in izzive, ki jih vanj prinašajo ljudje nove dobe.

Za ne povsem običajno hišo z bogato fasadno dekoracijo, ki je preplet geometrične in rastlinske ornamentike, to pa dopolnjujejo maske v štuku ter kombinacija ometov in pasov iz rumene keramike, se je začela nova etapa s sodobnimi vsebinami in izzivi.

Postaja prostor znanja in odprtih misli ter pomeni skoraj (do)končno zaokrožitev kompleksa tehniških fakultet Univerze v Mariboru in ne nazadnje vznemirljivo arhitekturno združenje dveh obdobj – tistega, ko je mesto komaj vstopalo v novo, 20. stoletje, in sedanjega, ko se znova sooča s podobnimi izzivi, zadregami in pričakanji.